

НЕФТЯНОЙ ПЕССИМИЗМ ТОМСКА



ОЛГА ВИНОГРАДОВА
«Нефтегазовая Вертикаль»

Томская область еще может всех удивить — если на Правобережье Оби, в восточной части области действительно найдут большие запасы углеводородов. Но пока нефтегазовая деятельность сосредоточена исключительно в западной половине, где после 2015 года ожидается сокращение добычи нефти на всех открытых месторождениях. На какой-то период возможна стабилизация на уровне 12–13 млн тонн в год, но только при условии большого числа новых открытий и ввода новых месторождений в разработку не позднее 2010 года. Однако теперь это вряд ли возможно из-за кризиса, который прервал начавшееся в 2007 году восстановление резко снизившейся в 2005 году добычи из-за ситуации вокруг ЮКОСа. Планируемое компаниями сокращение объемов инвестиций до 68% от уровня 2008 года и объемов эксплуатационного бурения в 1,5 раза скажется на сокращении добычи нефти не только в 2009 году, но и в последующем периоде. Дальнейший рост запасов нефти и газа в принципе возможен за счет перспективных и прогнозных ресурсов слабоизученных стратиграфических комплексов и площадей нераспределенного фонда недр. Но одна из главных проблем области — отсутствие новых разведанных территорий.

По запасам и добыче нефти область стоит в одном ряду с такими странами, как Габон и Сирия, а по запасам газа сравнима с Перу, Шарджой и Великобританией.

Запасы и ГРП

Поисковые работы на нефть и газ на территории Томской области начались в 1948 году; перспективные на нефть и газ пло-

щади составляют 72% всей ее территории. Начальные суммарные ресурсы углеводородов (НСР) оцениваются в 3 млрд тонн нефтяного эквивалента (см. «Ресурсы и запасы УВ Томской

области»). Они включают 2 млрд тонн жидких углеводородов и около 1 трлн м³ газа.

За время разработки из недр извлечено 278 млн тонн нефти. Почти столько же — 267 млн тонн — составляют текущие разведанные запасы. Из чего следует, что выявленные и доказанные запасы нефти на 50% разработаны. Что касается газа и связанных с газовыми месторождениями конденсата, степень выработанности разведанных запасов составляет менее 11%.

При сравнительно больших ресурсах проблема Томской области в размере залежей: из 118 открытых месторождений нефти и газа только одно крупное (Мыльджинское газоконденсатное), восемь можно отнести к разряду средних, остальные мелкие.

В 2008 году были открыты пять новых месторождений — Североледовое (ООО «Матюшкинская вертикаль»), Сатпаевское (ООО «Жиант»), Кондрашовского (ООО «Стимул-Т»), Парбигское (ООО «Тера»), Южно-Майское (ООО «Альянснефтегаз»). Прирост запасов жидких УВ, составивший 23 млн тонн, вдвое превысил объем добычи.

Степень разведанности начальных суммарных ресурсов нефти составляет 30%. На первый взгляд, этот показатель представляется невысоким, но учитывая, что большие скопления нефти обычно выявляются в первую очередь, перспективы новых значимых открытий на территории области, по-видимому, невелики.

Впрочем, это справедливо только для западной части области, где сосредоточены все разрабатываемые и подавляющее большинство открытых месторождений нефти и газа. Между тем, по мнению ряда геологов, не меньшим потенциалом обладают восточные районы области — практически не изученная и находящаяся в нераспределенном фонде недр территория так называемого Правобережья реки Оби, примыкающая к богатым нефтеносным районам Красноярского края. По оценкам ученых Института геологии нефти и газа СО РАН, потенциальные запасы

Ресурсы и запасы УВ Томской области*

	Начальные суммарные ресурсы (НСР)	Накопленная добыча	Текущие запасы		Степень выработанности разведанных запасов	Степень разведанности НСР
			Разведанные A+B+C ₁	Предварительно оцененные C ₂		
Нефть, млн т	1 800	278	266,6	170,4	51%	30,2%
Газ (природный и растворимый), млрд м ³	970	33	285,0	35,5	10,4%	32,8%
Конденсат, млн т	200	4	33,4	3,2	10,7%	18,7%

* на 01.01.2008 с поправкой на добычу и приросты запасов в 2008 г.

нефти этой территории могут составлять от 600 млн тонн до 1 млрд тонн.

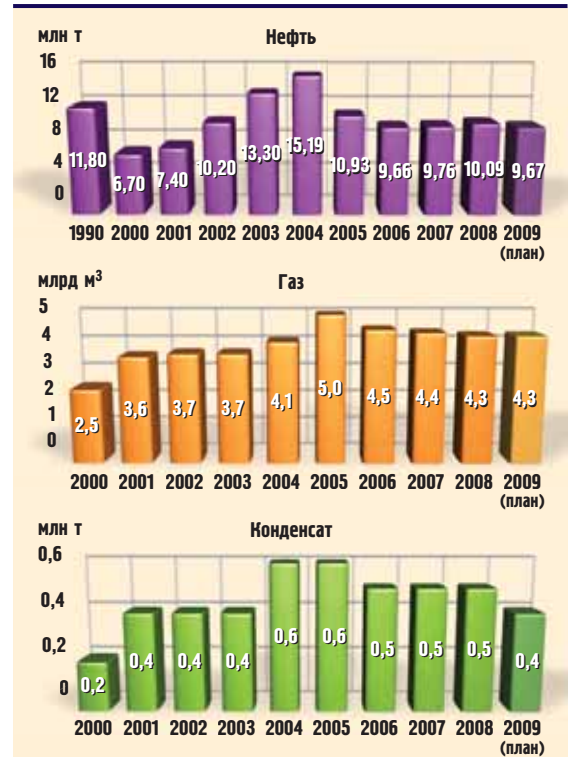
В мае 2008 года в Федеральном агентстве по недропользованию была защищена областная программа по геологоразведке на 2009 год. Общая стоимость ГРП оценивается в 1,7 млрд рублей, из них на новые объекты намечено выделить 1,2 млрд рублей. Эти средства предполагается направить на бурение параметрических скважин, в том числе в восточных районах.

В июне 2009 года Томскнедра проведут аукционы на право пользования недрами на 13 участках. Все они расположены на западе области, преимущественно в Каргасокском, Александровском и Колпашевском районах. Самым большим потенциалом обладает Айсазский участок, где по Госбалансу на 01.01.08 зарегистрированы перспективные ресурсы нефти по категории С3 в объеме 20,5 млн тонн и еще столько же прогнозных ресурсов (17,5 млн тонн по категории D₁ и 3 млн тонн — D₂).

Перспективные ресурсы начнутся еще по двум участкам — Ледовому (7,3 млн тонн) и Нижнепанинскому (8,7 млн тонн). На остальных участках указываются только прогнозные ресурсы, определенные ВНИГНИ на 01.01.02. В основном это скромные оценки на уровне 2–4 млн тонн, только в нескольких случаях они достигают 7–8 млн тонн.

Консолидированный прирост запасов по категории С₁ в текущем году ожидается на уровне 20,15 млн тонн нефти (в 2008-м — 22,1 млн тонн), газа — 4,25 млрд м³ (12,2 млрд м³), газового конденсата — 100 тыс. тонн (79 тыс. тонн).

Динамика добычи УВ в Томской области



Добыча

В разработке находятся 56 месторождений нефти и газа с утвержденными запасами около

Проблема Томской области в размере месторождений: из 118 открытых месторождений нефти и газа только одно крупное (Мыльджинское газоконденсатное), восемь можно отнести к разряду средних, остальные мелкие

80% от суммарных. В нераспределенном фонде недр остались восемь месторождений. На территории области действуют 95

Добыча нефти по предприятиям в 2008 г., тыс. т

ОАО «Томскнефть» («Роснефть», «Газпром нефть»)	8 001,2
ОАО «Восточная транснациональная компания» (West Siberian Resources Ltd.)	512,3
ЗАО «Арчинское» (ОАО «Газпромнефть-Восток»)	351,1
ООО «Норд Империл» и ООО «Альянснефтегаз» (Imperial Energy)	278,5
ОАО «Томская нефть» (ОАО «РуссНефть»)	226,6
ООО «Шингинское» (ОАО «Газпромнефть-Восток»)	115,9
ООО «Южно-Охтеурское»	110,0
ООО «СТС-Сервис» (шведская компания Malka oil AB)	104,2
Прочие	392,5

Динамика добычи нефти ОАО «Томскнефть ВНК»



лицензий на право пользования недрами. Геологоразведочные работы и добычу нефти и газа ве-

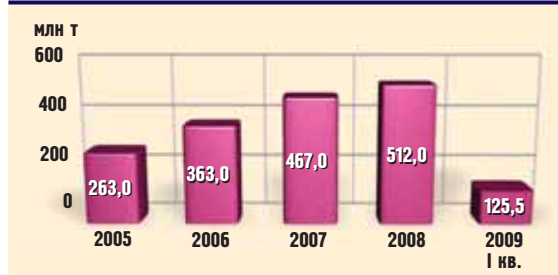
Значительное снижение объемов эксплуатационного бурения скажется на сокращении добычи нефти не только в 2009 году, но и в последующем периоде

дут 42 предприятия, из них 36 имеют лицензии с правом добычи. Добычу осуществляют 22 предприятия, большинство из которых входят в состав холдингов.

На карте лицензионных участков Томской области восточные территории выглядят белым пятном

Динамика добычи нефти в области является прямым отражением взлета и падения ЮКОСа, в

Динамика добычи нефти ОАО «Восточная транснациональная компания»



состав которого входило главное нефтедобывающее предприятие региона — «Томскнефть» (см. «Динамика добычи УВ в Томской области»).

Если в 2000–2004 годах суммарные объемы производства нефти в области росли в среднем на 30% в год и концу периода увеличились на 126%, то в следующий четырехлетний период добыча последовательно падала, сократившись в 2008 году относительно рекордного 2004 года на 37%. При этом добыча «Томскнефти» снизилась на 43%, а по другим предприятиям выросла на 68% (см. «Динамика добычи нефти ОАО «Томскнефть ВНК»).

В 2007 году добыча нефти впервые стабилизировалась, достигнув 9,8 млн тонн. В 2008 году рост продолжился, с увеличением на 331 тыс. тонн. Но произошло это исключительно за счет малых предприятий, в то время как добыча «Томскнефти» продолжает снижаться. Доля малых предприятий в суммарном объеме нефти в 2008 году составила около 21% (см. «Добыча нефти по предприятиям в 2008 г.»).

С 2004 года добыча группы увеличилась почти вдвое, до 2 млн тонн. Более четверти этого объема обеспечивает ОАО «Восточная транснациональная компания», нефтедобывающее предприятие шведской West Siberian Resources Ltd., которое за последние четыре года увеличило производительность вдвое (см. «Динамика добычи нефти ОАО «Восточная транснациональная компания»). Помимо WSR на территории области работают еще несколько предприятий с иностранным капиталом (см. «Основные недропользователи в Томской области»).

Динамика производства газа соответствует нефти, но менее резко

выражена: после 2005 рекордного года добыча постепенно снизилась с 5 млрд м³ до 4,3 млрд м³ в 2008 году. «Востокгазпром», структурное подразделение «Газпрома», обеспечивает основной объем газа, добываемый в области. Снижение связывается с истощением трех разрабатываемых месторождений газа.

По прогнозу Томскнедр, добыча нефти в 2009 году снизится на 420 тыс. тонн, до 9,67 млн тонн, конденсата — на 59 тыс. тонн, газа — на 50 млн м³. В Томскнедрах считают, что кризис наиболее ощутимо отразится на эксплуатационном бурении, объемы которого согласно плановым отчетам компаний в 2009 году сократятся в 1,5 раза по сравнению с 2008 годом. Значительное снижение объемов эксплуатационного бурения скажется на сокращении добычи нефти не только в 2009 году, но и в последующем периоде.

Сокращение инвестиций в основной капитал в 2009 году превзойдет все ожидания: в соответствии с планами недропользователей они не превысят 14 млрд рублей (без разведочного бурения), что на 42% меньше, чем в прошлом году, когда они составили 24 млрд рублей (см. «Томская область, инвестиции в основной капитал по разделу «добыча»).

Более 90% инвестиций в основной капитал в 2008 году приходилось на шесть компаний, в том числе более 50% на «Томскнефть» (см. «Распределение инвестиций в основной капитал по предприятиям»). В 2009 году затраты сократят почти все компании, при этом «Томскнефть» — почти вдвое, с 11,3 до 6 млрд рублей. Единственное исключение — «Востокгазпром», увеличение инвестиций которого связано с вводом в промышленную эксплуатацию Казанского месторождения.

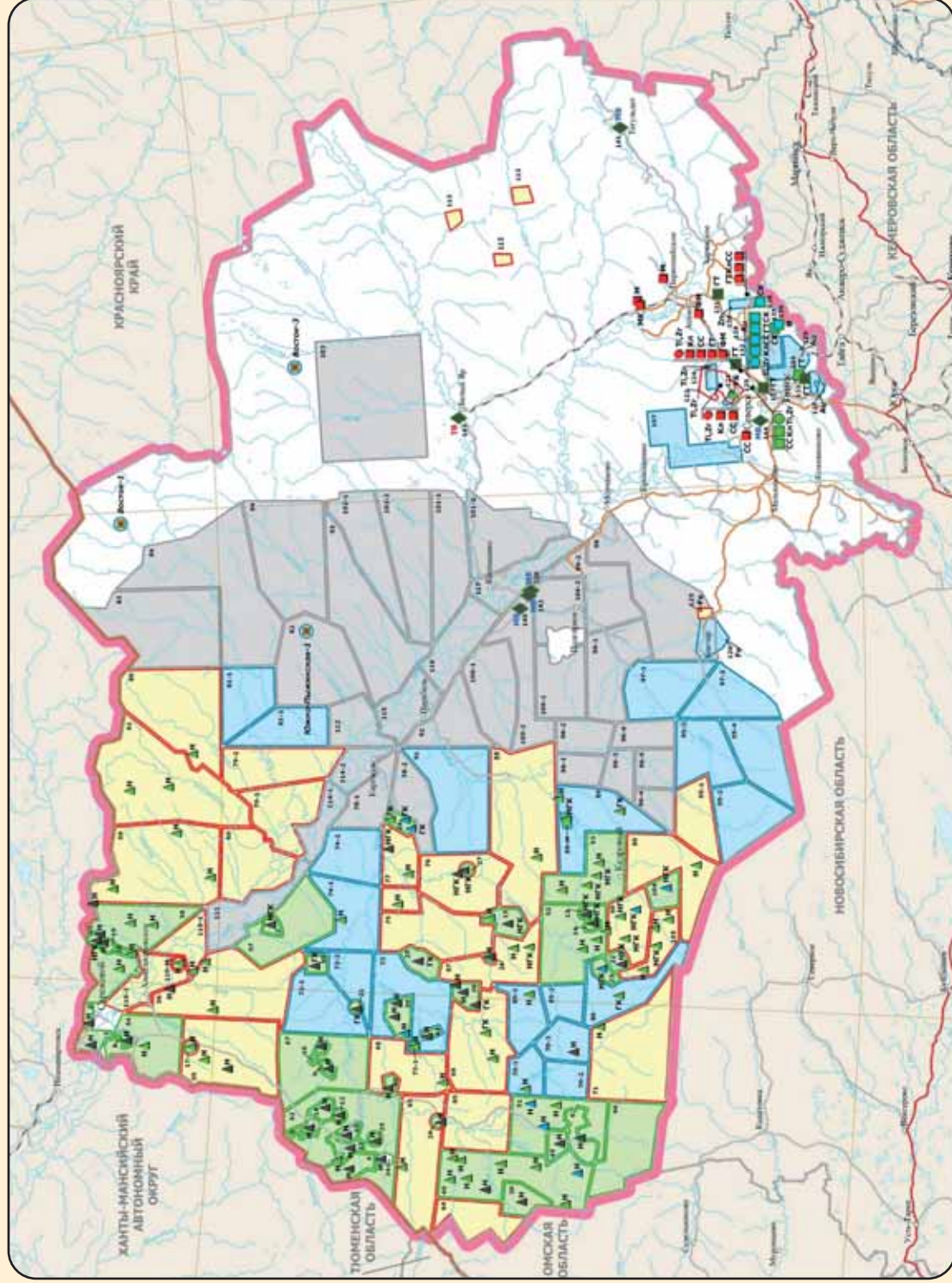
Перспективы

В настоящее время добыча нефти и газа ведется исключительно на западе, на левом берегу реки Оби, которая делит область почти на две равные части. На карте лицензионных участков Томской области восточные

ЛИЦЕНЗИОННАЯ КАРТА ТОМСКОЙ ОБЛАСТИ

УСЛОВНЫЕ ОБОЗНАЧЕНИЯ

- НЕФТЬ И ГАЗ**
- ЛИЦЕНЗИОННЫЕ УЧАСТКИ НЕДР**
 Эксплуатационные с поисками и разведкой
 Эксплуатационные с поисками и разведкой на условиях предпринимательского риска
 Поискско-оценочные
 Нераспределенный фонд недр
- ОБЪЕКТЫ ФОНДА НЕДР**
- ▲ Эксплуатируемые
 ▲ Подготовленные к освоению
 ▲ Разведываемые
 ■ Параметрические скважины
 ■ Нефть
 ■ Газ и конденсат
 ■ Газ и конденсат
- ТВЕРДЫЕ ПОЛЕЗНЫЕ ИСКОПАЕМЫЕ**
- ЛИЦЕНЗИОННЫЕ УЧАСТКИ НЕДР**
 Поискско-оценочные
 ОБЪЕКТЫ ФОНДА НЕДР
 ● Разведываемые
 ● Уголь бурый
- МЕТАЛЛИЧЕСКИЕ ПОЛЕЗНЫЕ ИСКОПАЕМЫЕ**
- ЛИЦЕНЗИОННЫЕ УЧАСТКИ НЕДР**
 Эксплуатационные с поисками и разведкой
 Эксплуатационные с поисками и разведкой на условиях предпринимательского риска
 Поискско-оценочные
- ОБЪЕКТЫ ФОНДА НЕДР**
 ● Подготовленные к освоению
 ● Железные руды
 ● Титан, цирконий
 ● Разведываемые
 ● Ал
 ● Золото
 ● Горючие
 ● Цинк
- НЕМЕТАЛЛИЧЕСКИЕ ПОЛЕЗНЫЕ ИСКОПАЕМЫЕ**
- ЛИЦЕНЗИОННЫЕ УЧАСТКИ НЕДР**
 Эксплуатационные
 ОБЪЕКТЫ ФОНДА НЕДР
 ■ Эксплуатируемые
 ■ Подготовленные к освоению
 ■ Разведываемые
 ■ Горючие
 ■ ГТ
 ■ Тугоплавкие глины
 ■ Ал
 ■ Наolin
 ■ Стеклоное сырье
 ■ Формовочные материалы
 ■ Строительные материалы
 ■ Мел
 ■ Минеральные ирраси
 ■ и Известняки
- МИНЕРАЛЬНЫЕ И ТЕРМАЛЬНЫЕ ПОДЗЕМНЫЕ ВОДЫ**
- ЛИЦЕНЗИОННЫЕ УЧАСТКИ НЕДР**
 Эксплуатационные
 ОБЪЕКТЫ ФОНДА НЕДР
 ■ Эксплуатируемые
 ■ Минеральные воды
 ■ Термальные воды
- ПРОЧИЕ ОБОЗНАЧЕНИЯ**
- 75 Номер участка недр
 ● Комплексное месторождение
- ГРАНИЦЫ**
 — Федеральных округов
 — Краев, областей, автономных округов
 — Томской области



Основные недропользователи в Томской области

Предприятие в Томской области (головная компания)	Примечания
ОАО «Томскнефть ВНК» («Роснефть» и «Газпром нефть» по 50%)	Предприятие имеет 7 лицензий на добычу и права на 9 лицензионных участков. Эксплуатационный фонд на 1 апреля 2009 г. составляет 2920 скважин (действующий — 2295 скв.), средний дебит — 14,1 т/сутки нефти. Реализуется программа ГРП на Западно-Останинском, Двуреченском, Первомайском, Южно-Черемшанском, Западно-Катальгинском, Тагайском и Крапивинском месторождениях. Ожидаемый в 2009 году прирост запасов составит 8,99 млн тонн. В 2010–2011 годах планируется ввод Карасевского, Северо-Карасевского, Павловского месторождений
ОАО «Востокгазпром» (ОАО «Газпром»)	Мыльджинское и Северо-Васюганское НГК месторождения (в промышленной эксплуатации). Права на разработку 9 лицензионных участков: Мыльджинского, Северо-Васюганского, Казанского, Восточно-Мыльджинского, Останинского, Чкаловского, Прохоркинского, Рыбального и Карандашовского. Ключевой объект инвестиционной программы 2009 года объемом 3,652 млрд руб. — ввод в опытно-промышленную эксплуатацию Казанского НГК месторождения и подготовка к разведочному бурению на Чкаловском и Рыбальном участках Ожидаемый по итогам комплекса ГРП прирост извлекаемых запасов (С ¹) — 19 млн тонн условного топлива
ЗАО «Арчинское» и ООО «Шингинское» (ООО «Газпромнефть-Восток»)	Разработка Арчинского (7,1 тыс. тонн в 2008 году), Урманского (344 тыс. тонн), Шингинского (115,9 тыс. тонн) месторождений. Лицензии на геологическое изучение, разведку и добычу углеводородного сырья в пределах Еллейского участка недр. В 2008 году рост добычи на 64%, до 467 тыс. тонн. В 2009 году планируется увеличение до 646,2 тыс. тонн. В связи с завершением строительства объектов и инфраструктуры нефтяных месторождений капитальные затраты общества в этом году снизятся на 39%, до 2,161 млрд рублей. Более 1,55 млрд рублей планируется направить на развитие добывающих мощностей
ЗАО «Томская нефть» (ОАО «РуссНефть»)	Лицензии на геологическое изучение недр, добычу нефти и газа на Южно-Мыльджинском, Столбовом, Грушевом, Федюшкинском, Дуклинском, Поселковом и Соболином участке недр. По данным государственного баланса на 1 января 2009 года извлекаемые запасы нефти всех месторождений составили 27,78 млн тонн по категории С ¹ и 8,549 млн тонн по категории С ₂ . В текущем году добыча предприятия снизится до 200 тыс. тонн
ООО «Альянснефтегаз» и ООО «Норд Империл» (Imperial Energy, Британия)	13 лицензий в Томской области. Общие запасы компании по классификации SPE составляют 863 млн баррелей нефти (118 млн тонн). Компания эксплуатирует Снежное, Двойное, Фестивальное, Майское и Киев-Еганское нефтяные месторождения. Инвестиционная программа на 2009 год сформирована в объеме 1,345 млрд рублей. Владельцы 96,8% акций Imperial Energy 30 декабря 2008 года приняли оферту индийской ONGC Videsh о покупке акций компании по цене 12,5 фунтов стерлингов за акцию
ОАО «Восточная транснациональная компания» (West Siberian Resources Ltd. — Швеция)	ВТК ведет разработку четырех месторождений, расположенных в Каргасокском (Средне-Нюрольский лицензионный участок) и Александровском (Хвойный лицензионный участок) районах. Балансовые запасы нефти на начало 2008 года составляют 33,7 млн тонн, объем добычи в 2007 году — 467 тыс. тонн
ООО «СТС-Сервис» (Malka oil AB (Швеция))	Месторождения Западно-Лугинецкое, Нижне-Лугинецкое, Шингинское
ООО «Стимул-Т» (PetroNeft Resources (Ирландия))	Лицензия на разведку и добычу углеводородов на Тунгольском участке в Александровском районе Томской области. В пределах участка открыты три месторождения (Линейное, Западно-Линейное и Тунгольское) с суммарными запасами нефти 9,614 млн тонн по категориям С ₁ +С ₂ . Совет директоров PetroNeft Resources в условиях финансового кризиса принял решение перенести сроки начала промышленной добычи на Тунгольском участке. Фокусом долгосрочной стратегии компании остаются ввод в промышленную эксплуатацию Линейного и Западно-Линейного месторождений, а также разработка соседних с ними перспективных площадей

В июне 2009 года Томскнедра проведут аукционы на право пользования недрами на 13 участках. Все они расположены на западе области

территории выглядят белым пятном. Но как уже упоминалось, эти территории, по мнению ряда уче-

Томская область, инвестиции в основной капитал по разделу «добыча» (без разведочного бурения)



ных, обладают значительным нефтегазовым капиталом.

Изучение Правобережья Оби началось в 2005 году. На средства из областного и федерального бюджетов объемом около 1 млрд рублей в 2005–2006 годах пробурены две сверхглубокие параметрические скважины «Восток–1» и «Восток–3», проведены сейсморазведочные работы. Однако об оценках проведенных испытаний сообщается очень осторожно: якобы обнаружены нефтепроизводящие породы, следы генерации и миграции углеводородов, но признаков их аккумуляции пока нет.

На данном этапе исследовательской территории Правобережья уточнена сейсмогеологическая модель Предьенисейской субпровинции, ведется работа по выделению зон возможной нефтегазо-

носности и определению оценки потенциальных ресурсов.

Если прогнозы подтвердятся, то далее следует длительный период работ по определению границ перспективных лицензионных участков, подготовке запасов для постановки на госбаланс, проведению аукционов. Не говоря о нефтегазовой транспортной инфраструктуре, которая здесь практически отсутствует.

Так что включать Правобережье в реальные расчеты дальнейшего развития нефтегазовой отрасли Томской области пока явно преждевременно. Ориентиром же может служить Концепция развития нефтяной и газовой промышленности Томской области на 2001–2005 года и период до 2030 года, одобренная в 2002 году. Она, безусловно, несколько отстала от жизни и тре-

бует пересмотра. Однако обозначенные в ней тенденции остаются актуальными.

В концепции прогнозируется, что после 2015 года добыча нефти на всех открытых месторождениях будет сокращаться. Ввод в разработку новых месторождений может обеспечить некоторую стабилизацию на уровне 12–13 млн тонн до 2013 года. Сохранение устойчивой добычи на этом уровне после 2015 года потребует реализации крайне напряженной программы ГРП с открытием большого количества новых месторождений, ввод которых в разработку должен начаться не позднее 2009–2010 годов.

Необходимы большие объемы эксплуатационного бурения, промышленного строительства, замена морально и физически устарев-

ших основных фондов, введение нового прогрессивного оборудования, развитие инфраструктуры трубопроводного транспорта и т.п.

В отношении газа в концепции предполагается, что в период до 2030 года основная добыча газа будет производиться на Мыльдинском месторождении и в меньшем объеме на Лугинецком и Северо-Васюганском месторождениях. Начиная с 2013 года прогнозируется падение добычи газа на открытых к настоящему времени месторождениях.

Таким образом, при значительных капиталовложениях и объемах работ в лучшем случае можно ожидать кратковременную стабилизацию добычи на уровне 12–13 млн тонн в год. Да и сама Томская область позиционирует себя в качестве одного из регио-

Распределение инвестиций в основной капитал по предприятиям в 2008 г.



нов, где за счет создания современной инновационной системы и диверсификации экономики бюджет области все в меньшей степени будет зависеть от нефтяной отрасли: если раньше доля нефти в ВРП составляла 70%, то в настоящее время она снизилась до 30% и в перспективе может сократиться до 17–18%.

Организаторы:
ОАО «Казанская ярмарка»

При поддержке:
Президента и Правительства Республики Татарстан
Министерства промышленности и торговли Республики Татарстан
Министерства экологии и природных ресурсов Республики Татарстан
Мэрии города Казани

При содействии и участии ОАО «ТАТНЕФТЬ»



16-я международная выставка
НЕФТЬ ГАЗ
НЕФТЕХИМИЯ



9-11 сентября
Казань, 2009



ВЫСТАВОЧНЫЙ ЦЕНТР
150 • 9001 К



ОАО «Казанская ярмарка»
Россия, 420059, Казань,
Оренбургский тракт, 8
т./ф.: (843) 570-51-14, 570-51-11
e-mail: expokazan@rambler.ru
www.oilexpo.ru

ГЕНЕРАЛЬНЫЕ МЕДИА-ПАРТНЕРЫ



СПОНСОР ДЕЛОВОЙ ПРОГРАММЫ

